

xChekPlus 用户手册

附录

概览

更改默认的管理员密码

管理系统安全

手动输入数据

编辑反应孔 OD 值

使用样本量不足 (QNS) 功能

修改案例信息



I. 概览

本附件补充 xChekPlus* 软件附带的在线用户手册。下述功能请参考此附件，这些功能会在 xChekPlus 软件 4.0.1.65 版本中进行更新。

新功能

- 编辑对照孔和反应孔 OD 值
- 在 xChekPlus 软件中手动输入数据
- 标记反应孔为样本量不足 (QNS)

修改的功能

- 更改默认的管理员密码
- 管理系统安全
- 安全配置-技术人员跟踪
- 修改案例信息

II. 更改默认的管理员密码

xChekPlus 现在的管理员密码是默认的，且需区分大小写：**admin**

IDEXX 建议在首次使用软件时即进行管理员密码的更改。

更改默认的管理员密码：

1. 在当前密码框中输入当前密码（**admin**，区分大小写）。
2. 在新密码和确认密码框中输入新密码。
3. 点击 **OK（确定）** 按钮，保存更改。

若想跳过密码设置，请点击 **Cancel（取消）**。之后您可以使用系统安全功能进行密码更改（请参阅“[III. 管理系统安全](#)”）。

III. 管理系统安全

xChekPlus 系统安全功能可以启用或禁用系统范围的更改。当系统更改启用时，用户可使用下述功能：

- 反应孔 OD 值修改
- 手动读板
- 技术人员跟踪
- 删除试验、报告、语言和酶标仪
- 添加/删除自定义文件格式

您也可以利用系统安全功能进行管理员密码的设置或更改。

启用/禁用系统范围的更改

1、从菜单栏选择 **Options (选项) > Manage System Security (管理系统安全)**，打开安全配置对话框。

此对话框包含 3 个选项卡：系统更改、技术人员跟踪、数据编辑。默认选择的是 **System Changes (系统更改)** 选项卡。

注意：安装时的默认设置：

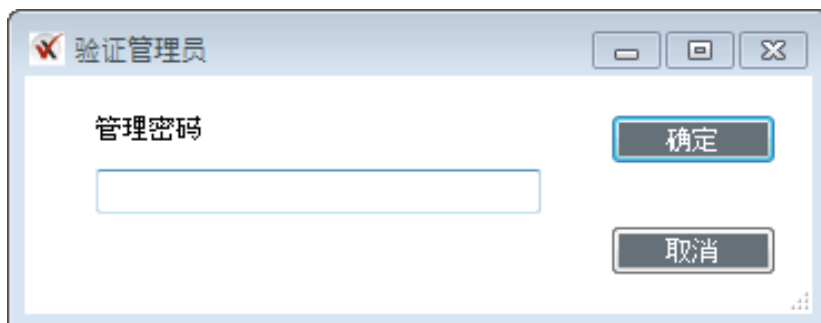
- 系统更改-禁用
- 技术人员跟踪-启用
- 反应孔 OD 值修改和手动读板-禁用



当禁用系统更改时，技术人员跟踪和数据编辑选项卡也是禁用的（灰色）。



2、选择 **Enable System Changes**（启用系统更改），输入管理员密码，点击 **OK**（确定）。



注意：如果您并未更改默认的管理员密码，那么输入 **admin** (区分大小写)后，启用系统更改功能便被激活。



更改管理员密码

- 1、从菜单栏选择 **Options (选项) > Manage System Security (管理系统安全)**。
- 2、点击 **Change Password (更改密码)** 按钮（若选择了禁用系统更改，请先点击启用系统更改，激活更改密码按钮后再操作）。



- 3、在 **Current Password (当前密码)** 框中输入当前密码。
xChekPlus 默认的管理员密码为 **admin**（区分大小写）。在 **New Password (新密码)** 和 **Confirm Password (确认密码)** 框中输入新密码。点击 **OK (确定)** 按钮，保存更改。



注意： 建议您在安装 xChekPlus 软件后即进行管理员密码的设置。

安全配置-技术人员跟踪

技术人员跟踪的默认设置为禁用。

当启用系统更改后，您可以对技术人员跟踪选项卡进行相应更改。



当启用技术人员跟踪后，您需要输入技术人员编号。



注意：更改技术人员跟踪选项时，系统不需要重新启动。

安全配置-数据编辑

安全配置界面中的数据编辑选项卡包括反应孔 OD 值修改和手动读板选项。这 2 个功能可以独立地进行启用或禁用。当您安装完软件之后，这 2 个功能的默认设置均为禁用。

注意：若想启用或禁用这 2 个功能，您必须先启用系统更改。（请参阅“[启用/禁用系统范围的更改](#)”）

使用数据编辑功能：

1. 从菜单栏中选择 **Options (选项) > Manage System Security (管理系统安全)**。
2. 点击 **Data Editing (数据编辑)** 选项卡。
3. 选择需要的选项。
4. 点击 **Close (关闭)** 按钮。



注意：如果您希望阻止启用/禁用反应孔 OD 值修改或手动读板功能的使用，请点击系统更改选项卡，选择禁用系统更改。

注意：如果启用了反应孔 OD 值修改或手动读板功能之后，即使禁用系统更改也不能禁用这 2 种功能。

审核日志报告

所有使用者均可以查看审核日志报告，报告中会列举下述的系统更改：

- 启用\禁用手动读板和反应孔 OD 值修改
- 更改管理员密码
- 反应孔 OD 值修改，包括原始数据和修改后的数据
- 标记反应孔为样本量不足（QNS）

使用报告功能：

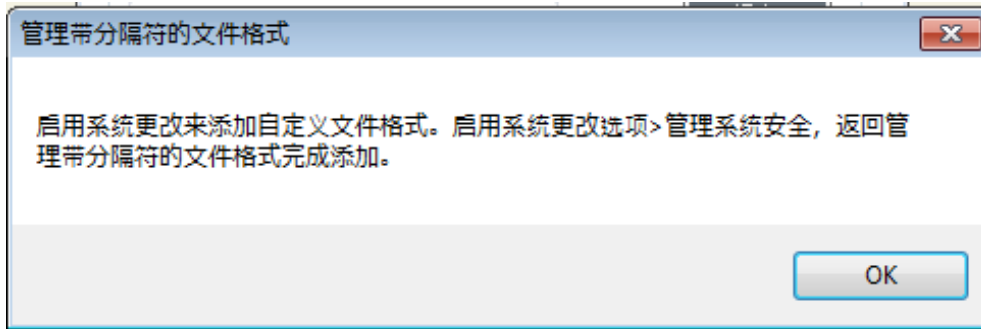
- 1、从菜单栏中选择 **Options (选项) > Manage System Security (管理系统安全)**。
- 2、点击 **Data Editing (数据编辑)** 选项卡。
- 3、点击 **Audit Log Report (审核日志报告)** 按钮，打开报告。报告中会显示最近更改的内容。



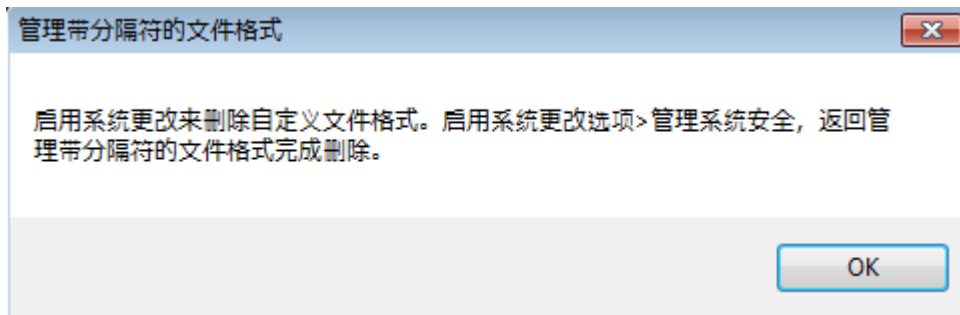
管理系统安全-附加功能

管理带分隔符的文件格式

若要添加或删除自定义文件格式，您必须先启用系统更改。如果您想添加一个新文件格式，但选择了禁用系统更改选项卡，那么会弹出下面的对话框：

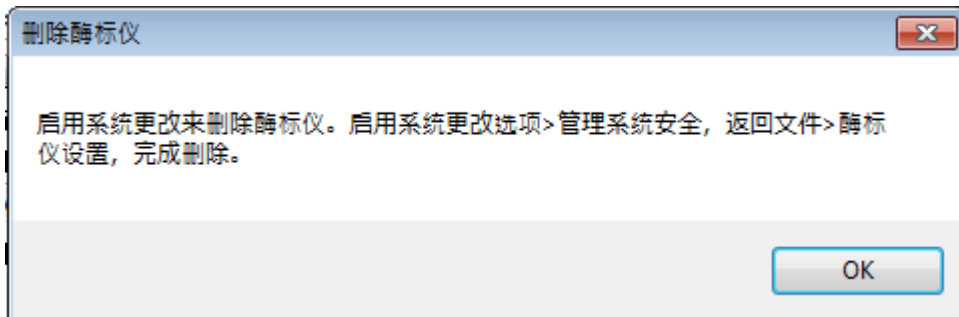
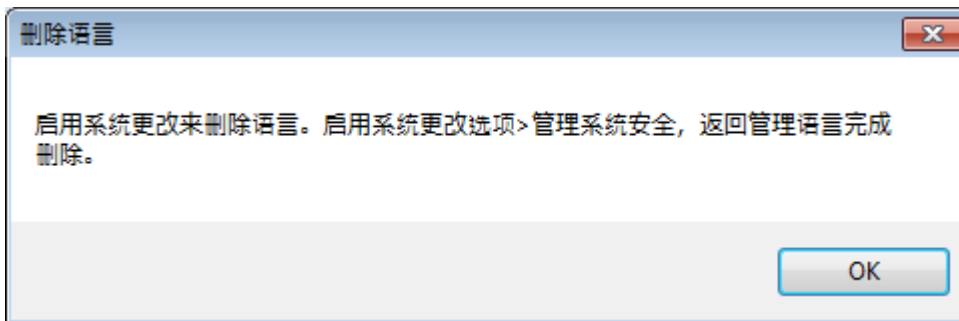
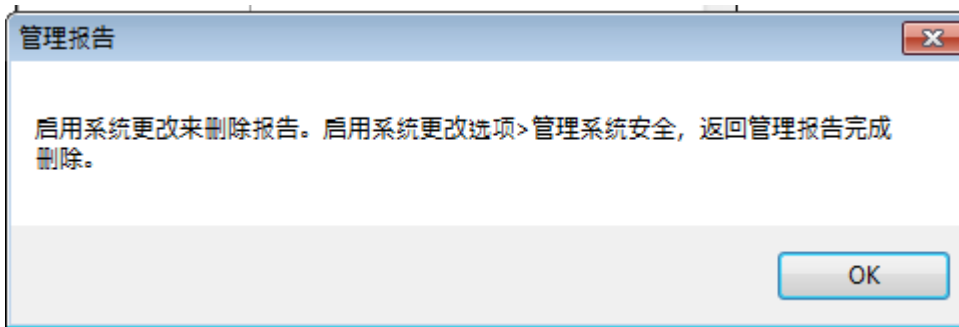
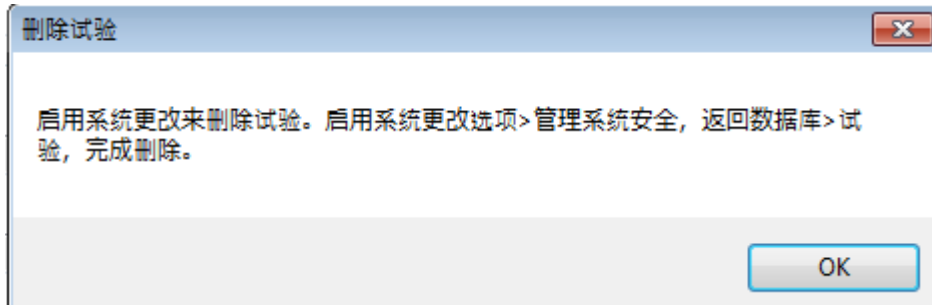


如果您想删除一个现有的文件格式，但选择了禁用系统更改选项卡，那么会弹出下面的对话框：



删除试验、报告、语言或酶标仪

为了删除试验、报告、语言或酶标仪，您必须先启用系统更改。如果禁用系统更改，会弹出以下 4 个对话框中的其中一个（取决于您需要删除的选项）：



IV. 手动输入数据

手动输入数据之前需要启用手动读板功能。请参阅“[III. 管理系统安全](#)”以启用手动读板。

您可以在板视图或案例视图界面下，将数据手动输入到一个现有模板中。xChekPlus 软件提供的手动输入数据模板与酶标仪读完数据之后显示的模板是相同的。

手动输入数据：

1. 选择 **File (文件) > Manual (手动输入数据)**。
2. 在模板管理器对话框中，选择一个试验和模板，点击 **Read(读取)**按钮。
3. 在板视图或案例视图界面下，手动输入 OD 值。在手动输入数据模板中，对照和反应孔的 OD 值开始显示为 0。点击对照和反应孔，输入相应的 OD 值。

板: 1	1	2	3	4	5	6	7	8	9	10	11	12
A-孔	阴性	阴性	阳性	阳性	A	A	A	A	A	A	A	A
O.D.	0.000	0.000	0.000	0.000	0.000	0.000	0.000	0.000	0.000	0.000	0.000	0.000
S/P					无效	无效	无效	无效	无效	无效	无效	无效
滴度					无效	无效	无效	无效	无效	无效	无效	无效
组					无效	无效	无效	无效	无效	无效	无效	无效
结果					无效	无效	无效	无效	无效	无效	无效	无效
B-孔	A	A	A	A	A	A	A	A	A	A	A	A
O.D.	0.000	0.000	0.000	0.000	0.000	0.000	0.000	0.000	0.000	0.000	0.000	0.000
S/P	无效	无效	无效	无效	无效	无效	无效	无效	无效	无效	无效	无效
滴度	无效	无效	无效	无效	无效	无效	无效	无效	无效	无效	无效	无效
组	无效	无效	无效	无效	无效	无效	无效	无效	无效	无效	无效	无效
结果	无效	无效	无效	无效	无效	无效	无效	无效	无效	无效	无效	无效
C-孔	A	A	A	A	A							
O.D.	0.000	0.000	0.000	0.000	0.000							
S/P	无效	无效	无效	无效	无效							
滴度	无效	无效	无效	无效	无效							
组	无效	无效	无效	无效	无效							
结果	无效	无效	无效	无效	无效							

试验: AE 模板: Case Test
试剂盒批号: Hevsec... 运行日期: 7/25/2016
有效期: 12/20/2011
技术员: mmd

A	TEST CASE 1	25
---	-------------	----

注意：使用快捷键 **Ctrl+V** 或鼠标右键选择粘贴选项，可以将数据粘贴到表格中。在粘贴数据时，您只需要选择表格中的第一个反应孔，数据会自动填充到相应位置。

4. 点击 **Recalculate (重新计算)** 按钮。xChekPlus 会验证对照是否成立并重新计算所有结果。

注意：若对照 OD 值是无效的，xChekPlus 会进行提醒。在保存数据之前，输入正确的对照 OD 值，点击再计算。

检测结果: Case Test - AE1

板: 案例 图表 **试验无效**

板: 1	1	2	3	4	5	6	7	8	9	10	11	12
A-孔	阴性	阴性	阳性	阳性	A	A	A	A	A	A	A	A
O.D.	0.000	0.000	0.000	0.000	0.000	0.000	0.000	0.000	0.000	0.000	0.000	0.000
S/P					无效	无效	无效	无效	无效	无效	无效	无效
滴度					无效	无效	无效	无效	无效	无效	无效	无效
组					无效	无效	无效	无效	无效	无效	无效	无效
结果					无效	无效	无效	无效	无效	无效	无效	无效
B-孔	A	A	A	A	A	A	A	A	A	A	A	A
O.D.	0.000	0.000	0.000	0.000	0.000	0.000	0.000	0.000	0.000	0.000	0.000	0.000
S/P	无效	无效	无效	无效	无效	无效	无效	无效	无效	无效	无效	无效
滴度	无效	无效	无效	无效	无效	无效	无效	无效	无效	无效	无效	无效
组	无效	无效	无效	无效	无效	无效	无效	无效	无效	无效	无效	无效
结果	无效	无效	无效	无效	无效	无效	无效	无效	无效	无效	无效	无效
C-孔	A	A	A	A	A	A	A	A	A	A	A	A
O.D.	0.000	0.000	0.000	0.000	0.000	0.000	0.000	0.000	0.000	0.000	0.000	0.000
S/P	无效	无效	无效	无效	无效	无效	无效	无效	无效	无效	无效	无效
滴度	无效	无效	无效	无效	无效	无效	无效	无效	无效	无效	无效	无效
组	无效	无效	无效	无效	无效	无效	无效	无效	无效	无效	无效	无效
结果	无效	无效	无效	无效	无效	无效	无效	无效	无效	无效	无效	无效

变量
案例信息
重新计算

试验: AE 模板: Case Test
试剂盒批号: Hevsec... 运行日期: 7/25/2016
有效期: 12/20/2011
技术员: mmd

A TEST CASE 1 25

检测结果: Case Test - AE1

板: 案例 图表 **试验无效**

板: 1	1	2	3	4	5	6	7	8	9	10	11	12
A-孔	阴性	阴性	阳性	阳性	A	A	A	A	A	A	A	A
O.D.	0.000	0.000	0.000	0.000	0.000	0.000	0.000	0.000	0.000	0.000	0.000	0.000
S/P					无效	无效	无效	无效	无效	无效	无效	无效
滴度					无效	无效	无效	无效	无效	无效	无效	无效
组					无效	无效	无效	无效	无效	无效	无效	无效
结果					无效	无效	无效	无效	无效	无效	无效	无效
B-孔	A	A	A	A	A	A	A	A	A	A	A	A
O.D.	0.000	0.000	0.000	0.000	0.000	0.000	0.000	0.000	0.000	0.000	0.000	0.000
S/P	无效	无效	无效	无效	无效	无效	无效	无效	无效	无效	无效	无效
滴度	无效	无效	无效	无效	无效	无效	无效	无效	无效	无效	无效	无效
组	无效	无效	无效	无效	无效	无效	无效	无效	无效	无效	无效	无效
结果	无效	无效	无效	无效	无效	无效	无效	无效	无效	无效	无效	无效
C-孔	A	A	A	A	A	A	A	A	A	A	A	A
O.D.	0.000	0.000	0.000	0.000	0.000	0.000	0.000	0.000	0.000	0.000	0.000	0.000
S/P	无效	无效	无效	无效	无效	无效	无效	无效	无效	无效	无效	无效
滴度	无效	无效	无效	无效	无效	无效	无效	无效	无效	无效	无效	无效
组	无效	无效	无效	无效	无效	无效	无效	无效	无效	无效	无效	无效
结果	无效	无效	无效	无效	无效	无效	无效	无效	无效	无效	无效	无效

变量
案例信息
重新计算

试验: AE 模板: Case Test
试剂盒批号: Hevsec... 运行日期: 7/25/2016
有效期: 12/20/2011
技术员: mmd

A TEST CASE 1 25

V. 编辑反应孔 OD 值

在编辑反应孔数值之前，需先启用反应孔 OD 值修改功能。请参阅“[III. 管理系统安全](#)”进行此功能的启用。

您可以在板视图或案例视图界面下选中某个单元格，对已有数据的 OD 值或试管编号进行编辑，并输入新的数值。

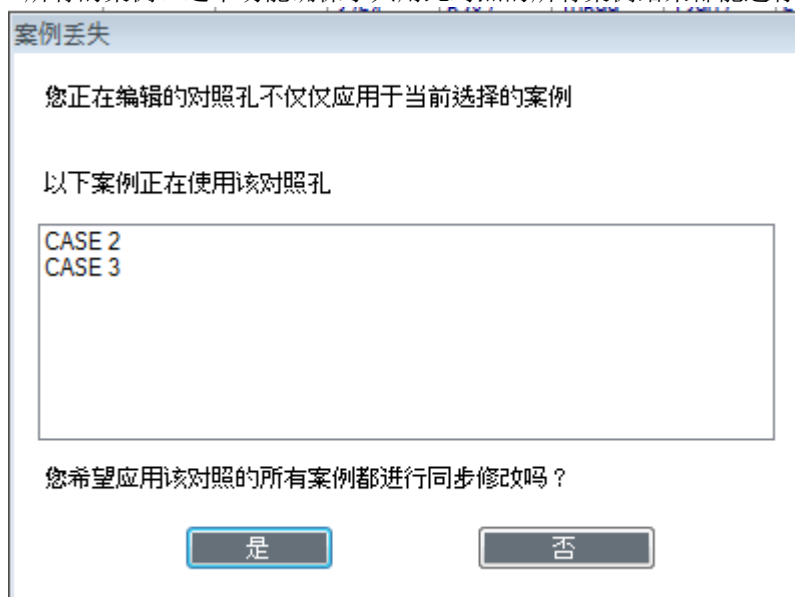
编辑现有数据：

1. 选择 **File（文件） > Open（打开）**，选择需要编辑的案例。
2. 选中需要编辑的反应孔，输入新的 OD 值。
3. 点击 **Tab** 或 **Enter（回车）** 键退出单元格。当重新计算按钮变为可用状态，您便可对已编辑的区域进行计算。
4. 在所有编辑完成之后，点击 **Recalculate（重新计算）**。xChekPlus 会自动验证对照是否成立，并重新计算所有的结果。

注意：若想保存更改，您必须点击再计算按钮。

在读完板之后，您可以在板视图或案例视图界面下选中某个单元格，直接编辑 OD 值并输入新的数值。

当您点击文件>打开某个案例以编辑对照孔时，您必须选中此板上的所有案例。如果您并未选择所有的案例，会出现案例丢失对话框，同时 xChekPlus 会提示您是否需要同步修改所有的案例。这个功能确保了共用此对照的所有案例结果都能进行重新计算。



选择 **Yes（是）**，自动加载此板上的所有案例，之后编辑对照孔。若您未选择此板上的所有案例，则不能进行对照孔 OD 值的修改。

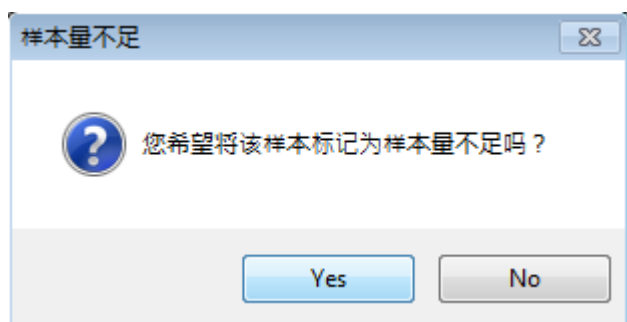
VI. 使用样本量不足（QNS）功能

您偶尔可能会遇到样本量不能满足实验要求的情况，xChekPlus 可以提供读完板之后将这

类反应孔剔除的功能。

QNS 功能可以自动关联正常宿主细胞孔以及与被选样本相关的复孔。

- 若想标记 1 个反应孔为 QNS，可在板视图或案例视图界面下双击 OD 值单元格。
- 当出现提示时，点击 **Yes（是）**。点击 **No（否）** 取消操作。



注意：您不能将反应板的对照孔标记为 QNS。

VII. 修改案例信息

在 xChekPlus 软件中可以修改案例编号 2 的相关信息。

案例：'TEST CASE 1'

案例 种群

案例编号 1
TEST CASE 1

案例编号 2
Test Case 2

兽医
- 选择 -

原因
- 选择 -

年龄
0-0

样本类型
- 选择 -

采血日期
M/d/yyyy

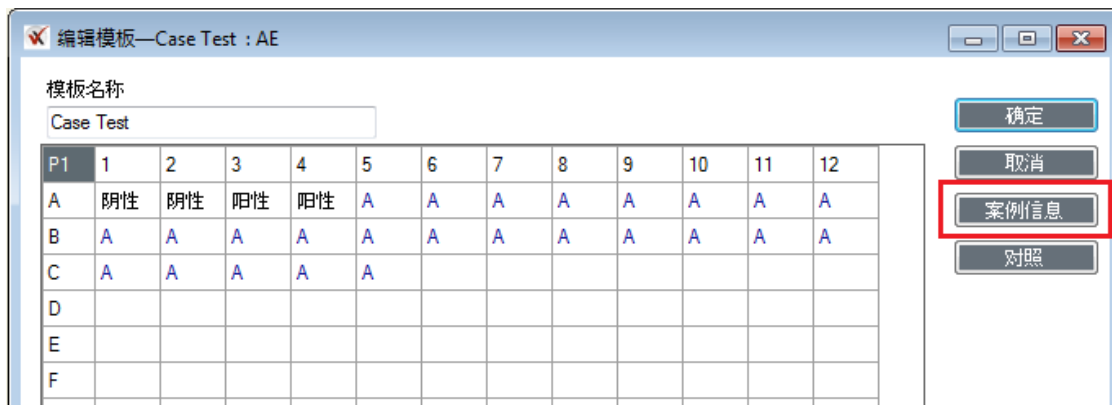
注释

确定 取消

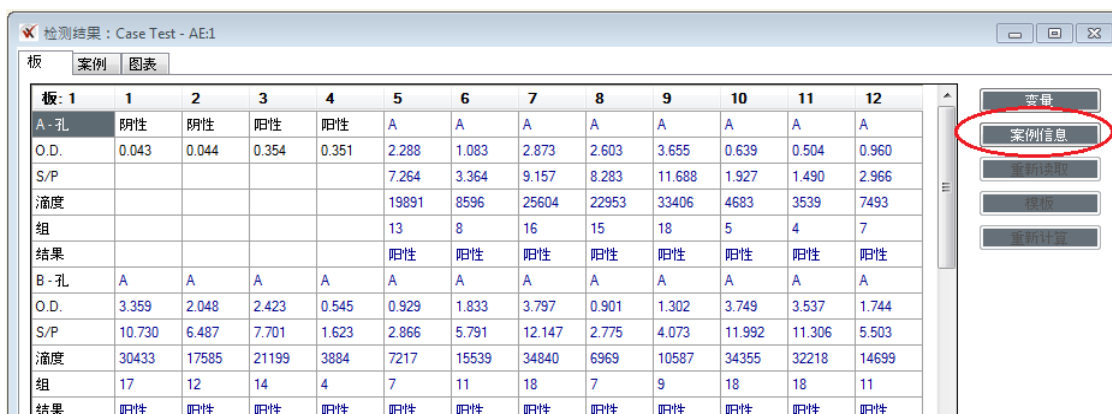
1 of 1

点击案例信息按钮，可对案例编号 2 信息进行输入或修改：

- 新建或编辑模板时，案例信息按钮如下图所示。



- 读完板或查找数据时，在板视图或案例视图界面下，均可对案例信息进行修改。



注意：当案例（案例编号 1 信息）在模板中重复使用时，案例编号 2 信息可在读板时自动填充并保存。

如果您想修改案例编号 2 的相关信息，您可以在使用此模板进行另一块反应板的读数之前，或在读数后，在模板中进行修改。



IDEXX Laboratories, Inc.

Worldwide Headquarters
One IDEXX Drive
Westbrook, Maine 04092
USA

Tel: +1 207 556 4890 or
+1 800 548 9997

Fax: +1 207 556 4826 or
+1 800 328 5461

IDEXX Europe B.V.

European Headquarters
Scorpius 60 Building F
2132 LR Hoofddorp
The Netherlands

Tel: +31 23 558 70 00 or
+800 727 43399

Fax: +31 23 558 72 33

IDEXX Laboratories, Inc.

Asian Headquarters
3F-5 No. 88, Rei Hu Street
Nei Hu District
11494 Taipei

Taiwan
Tel: +886 2 6603 9728

Fax: +886 2 2658 8242

IDEXX Brasil

Brasil Headquarters
1478 Av. Brig. Faria Lima
São Paulo, SP
Brasil

Tel: +55 11 3095-5632

Fax: +55 11 3095-5641